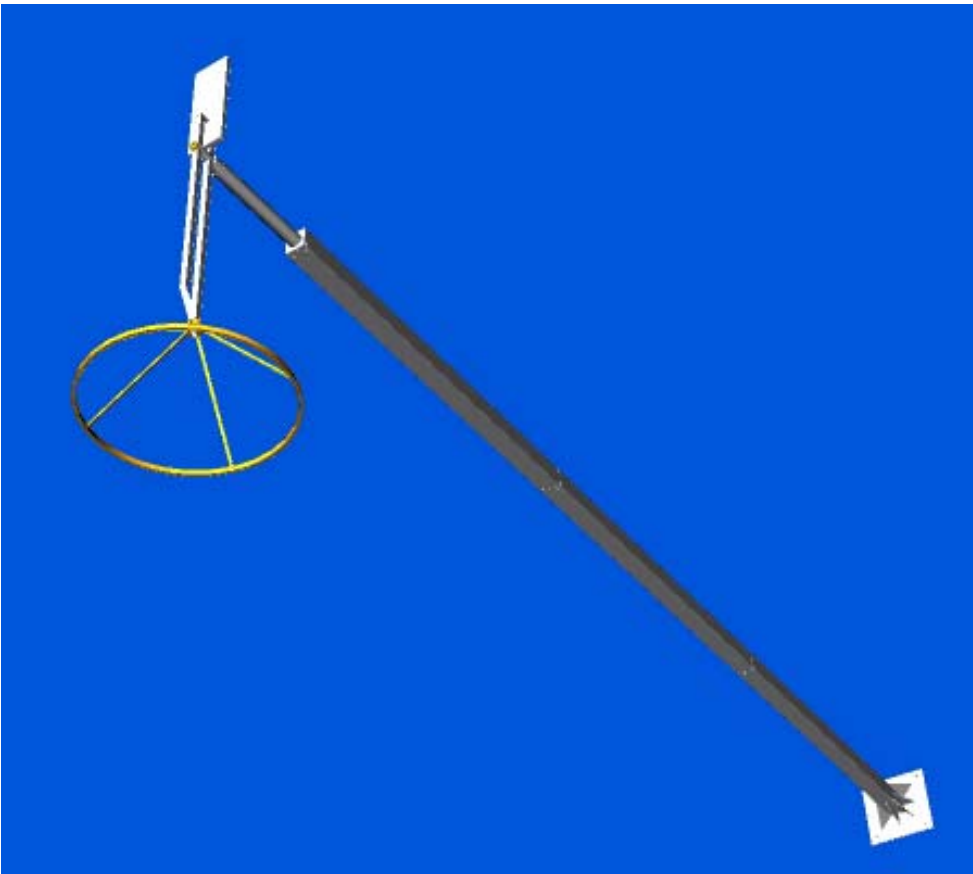


Manuale d'installazione.

Palo e supporto rotante per manica a vento. art. ELI-H6



Paradelta Parma S.r.L.
via Salvatore Quasimodo n.3, 43100 Parma
tel: 0521/994630 fax: 0521/291573

<http://www.paradelta.it>
e-mail: info@paradelta.it

Prima di procedere al montaggio del supporto per maniche a vento leggere completamente queste istruzioni.
Conservare questo manuale



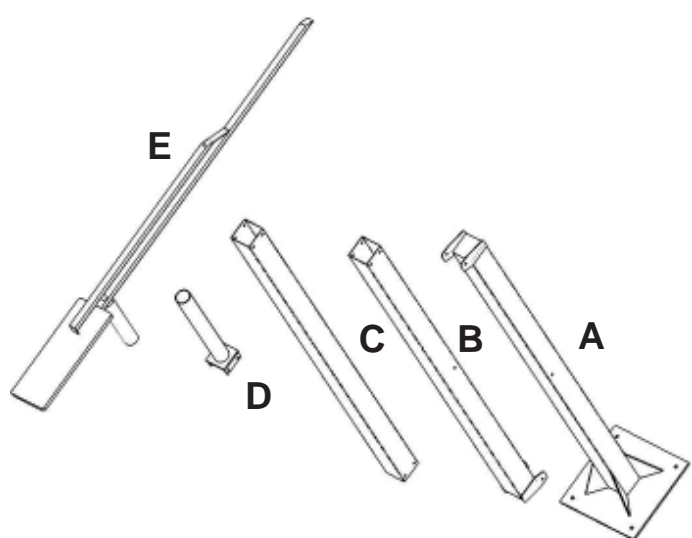
Gentile cliente

La ringraziamo dell'acquisto del nostro prodotto.

Per eseguire un corretto montaggio di questo sistema la preghiamo di leggere attentamente queste istruzioni.

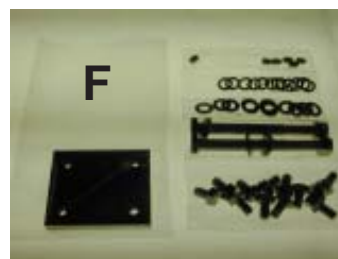
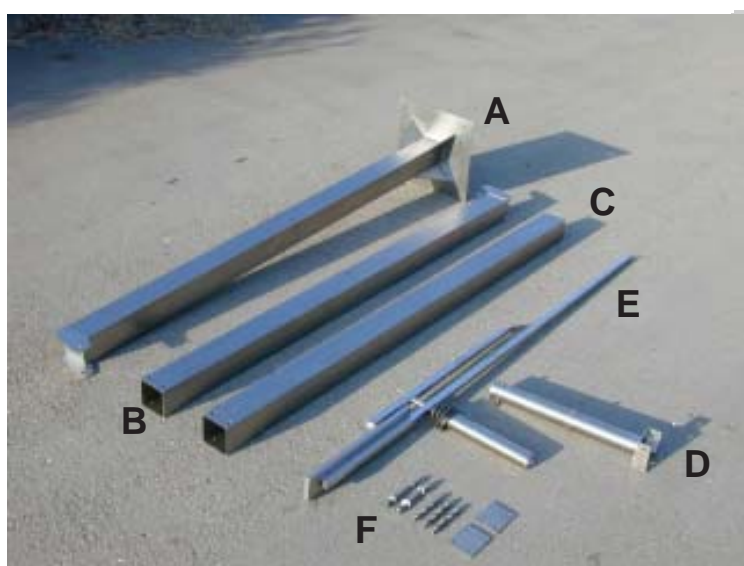
Queste istruzioni per il montaggio sono applicabili al seguente sistema:

Palo e supporto rotante per manica a vento modello INOX STANDARD



Insieme dei componenti:

- A) Tronco base con piastra d'ancoraggio.
- B) Tronco medio con flangie per il ribaltamento.
- C) Tronco alto.
- D) Puntale.
- E) Supporto reggimanica rotante.
- F) Bulloneria e piastrine.

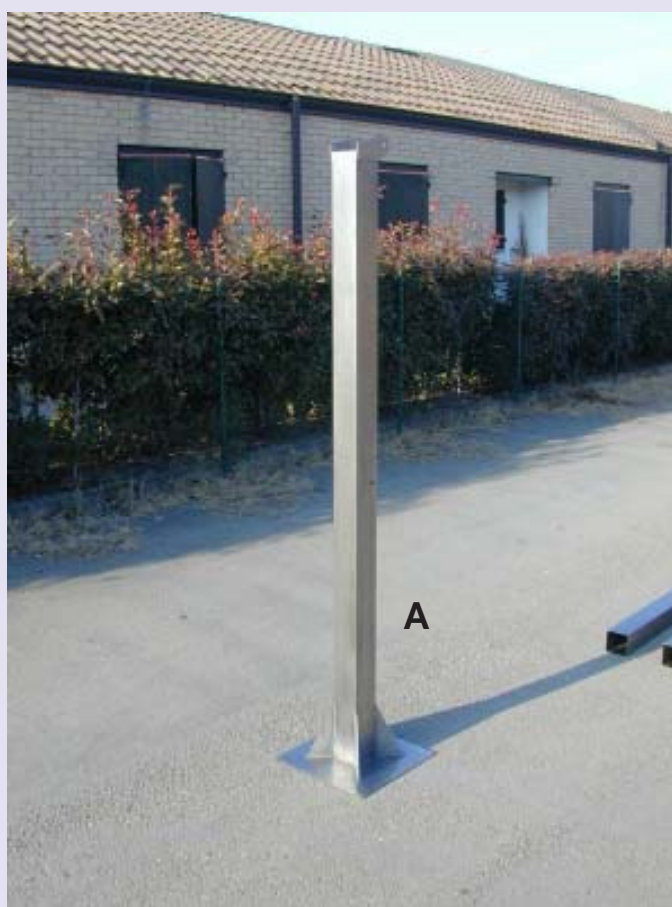


Istruzioni per il montaggio

Fase 1

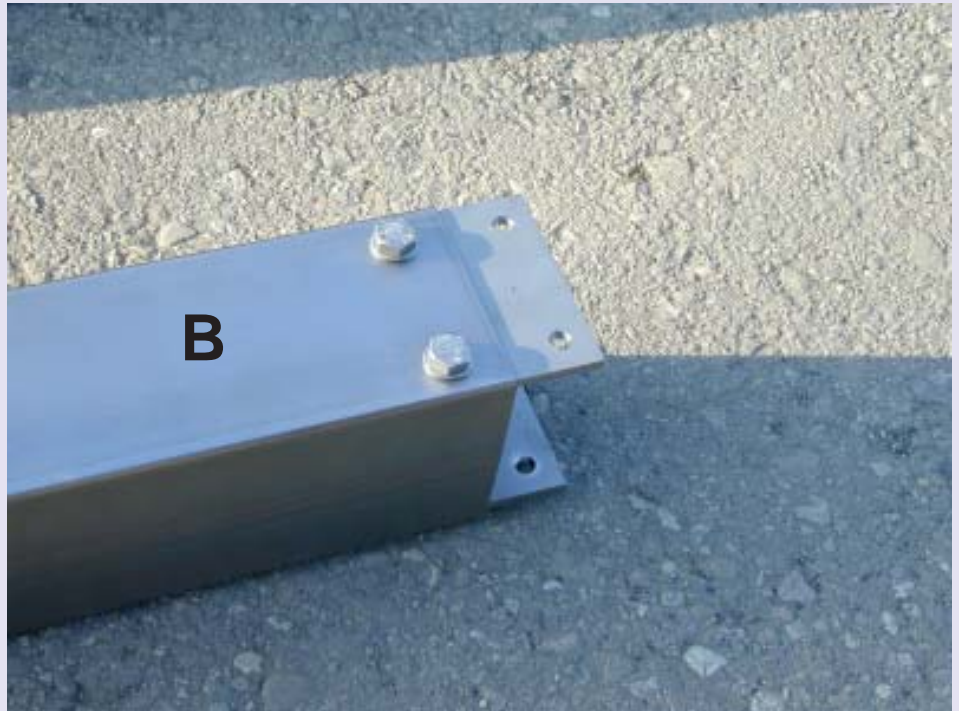


Fissare la piastra d'ancoraggio con n. 4 tasselli di diametro 14 mm. (non compresi) ad un plinto in cemento di dimensioni: cm. 100 x 100 x 100 c.a. un metro cubo. Nel caso necessiti si dovrà spessorare la piastra per mantenere verticale il tronco base (messa in bolla).



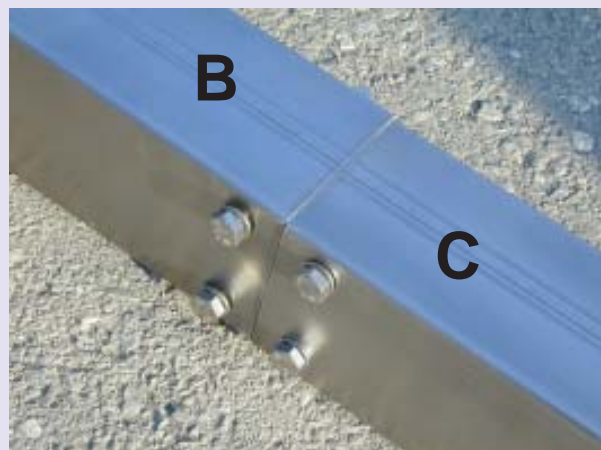
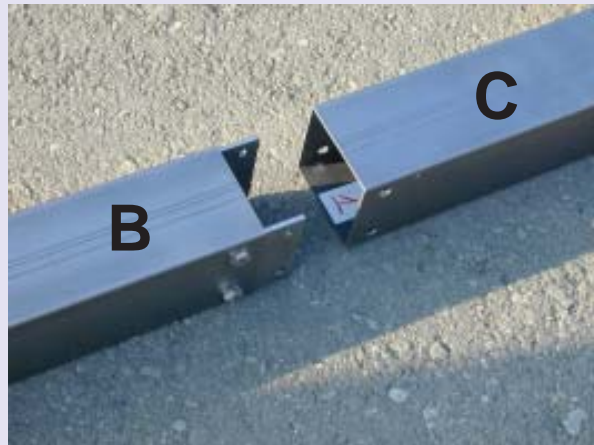
Fase 2

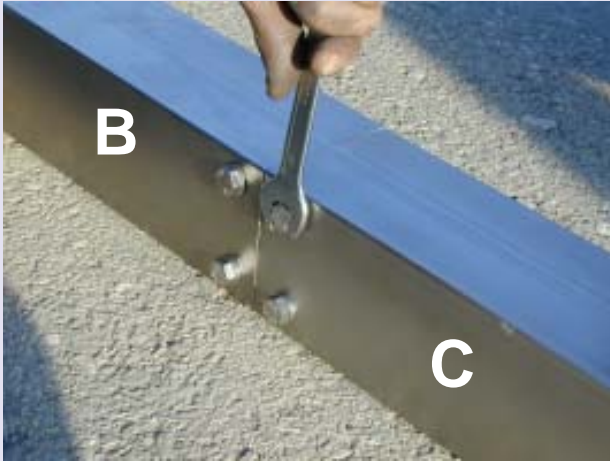
Fissare le due piastrine di connessione al tronco **B** con dadi, bulloni e rispettive rondelle piane e spaccate.



Fase 3 e 4

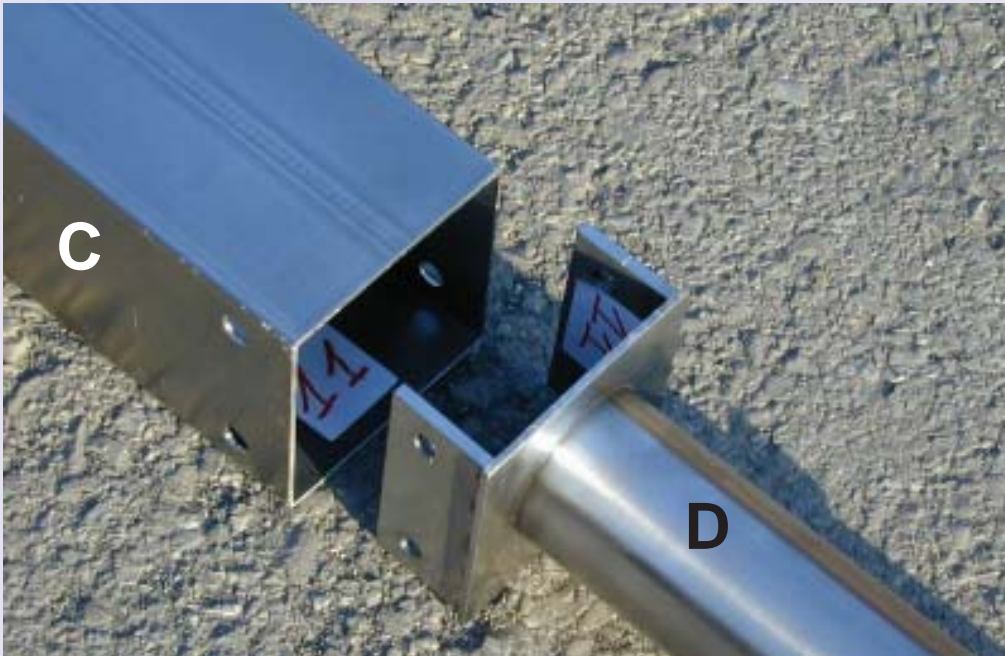
Fissare il tronco medio (B) al tronco alto (C) per mezzo delle piastrine, mantenendo allineata la saldatura del tubo quadro.





Fase 5

Serrare i bulloni in modo radiale.

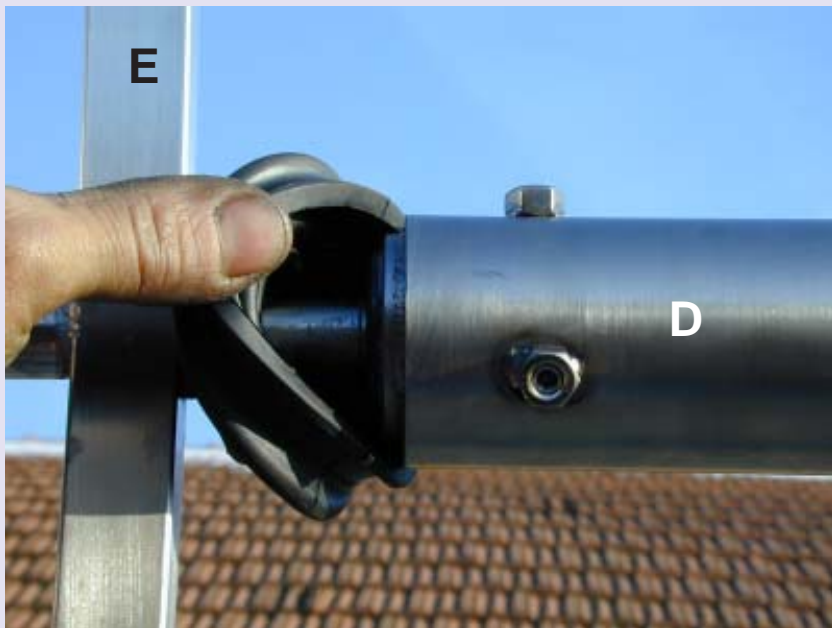


Fase 6

Fissare il tronco alto (C) al puntale (D) e serrare i bulloni in modo radiale.

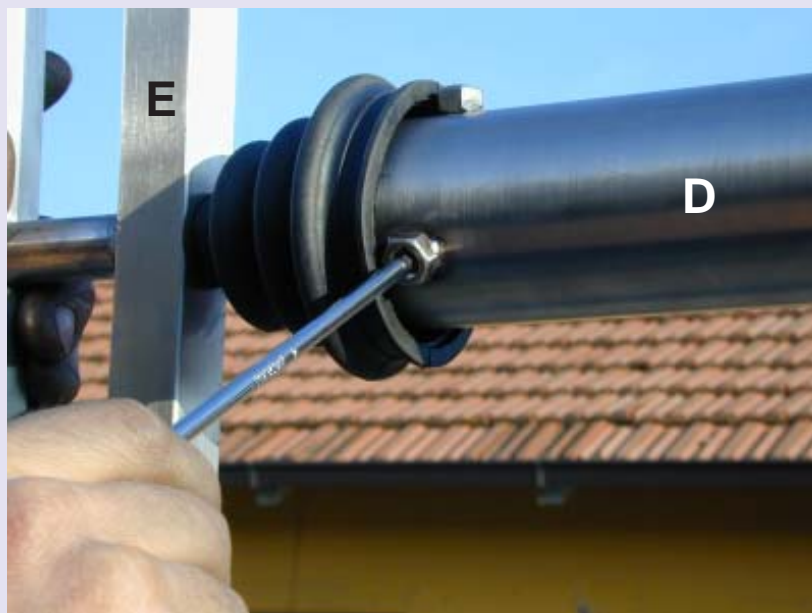


Fase 10

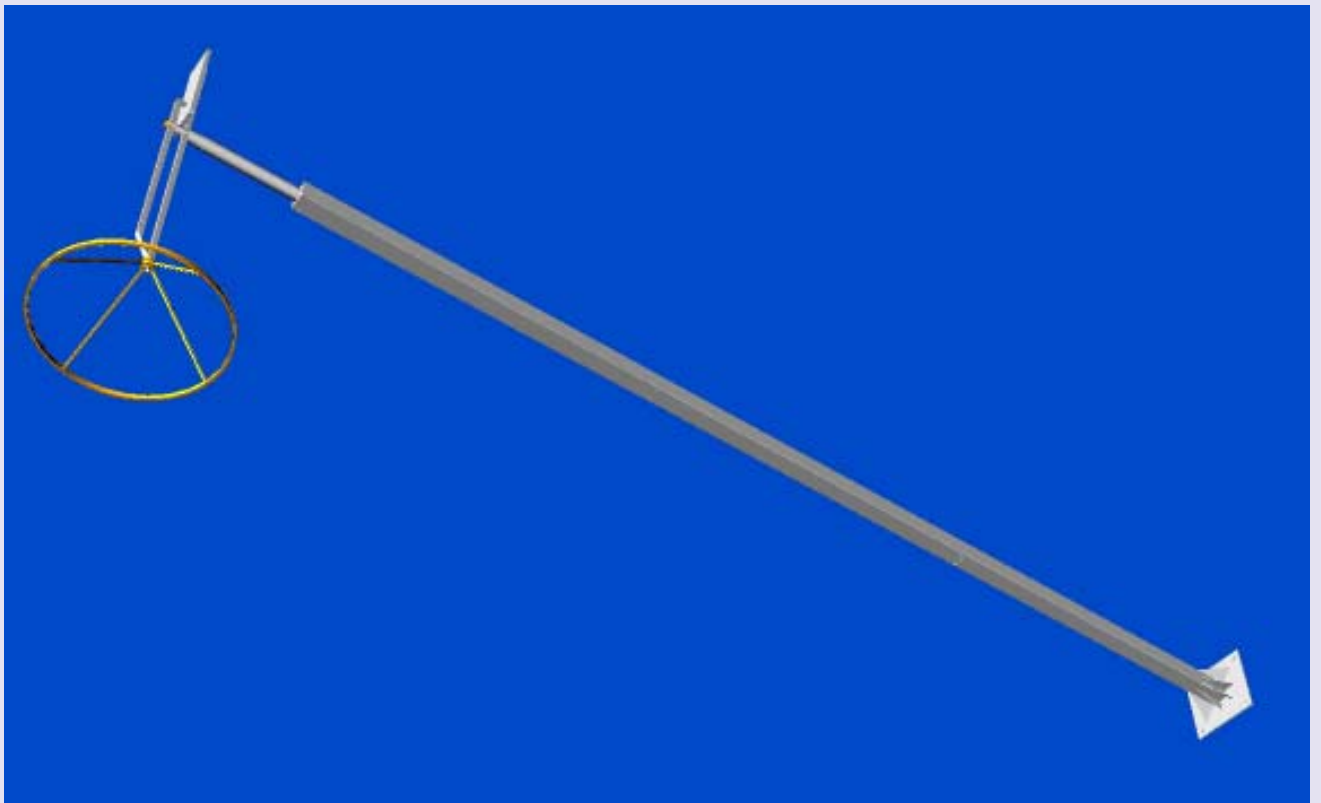


Infilare la base del supporto rotante all'interno del puntale, lasciare c.a. 30 mm. fra l'apice del puntale e l'asta della rotante, come in figura adiacente.

Fase 11



Serrare i sei grani di connessione fra il puntale (D) e il supporto rotante (E), cercando di mantenere un angolo di 90° fra i due. In seguito, i grani, saranno utilizzati per l'ultima regolazione di messa in bolla della parte rotante.



Importante

Per un corretto funzionamento è indispensabile controllare la messa in bolla, sia del palo, che in ultima fase della parte rotante, regolando quest'ultima operando sui grani di connessione fra il puntale (D) e il supporto rotante (E).

*Palto
par*



Paradelta Parma S.r.L.
via Salvatore Quasimodo n.3, 43100 Parma
tel: 0521/994630
fax: 0521/291573
<http://www.paradelta.it>
e-mail: info@paradelta.it